

Garmin D2 Charlie repülős funkciók leírása

A repülési adatbázis frissítése

Mielőtt frissíthetné a repülési adatbázist, készítenie kell egy Garmin® fiókot, és ahhoz hozzá kell adnia készülékét. A készüléke belső azonosítóját (unit ID), az információs képernyőn találja (Beállítások > Névjegy).

A repülős adatbázis 28 napig érvényes és az összes repülőtér információt tartalmazza, navigációs segédinformációkkal és kereszteződés adatokkal.

1. Csatlakoztassa készülékét számítógépéhez a mellékelt USB kábellel
2. Látogasson el a www.flyGarmin.com weblapra
3. Lépjen be a Garmin fiókjába
4. Kövesse a képernyőn leírt utasításokat az adatbázis frissítéséhez

Repülés

Figyelem!

Ez a készülék nem használható elsődleges navigációs eszközként!

Magassági riasztás beállítása

Beállíthat egy rezgő riasztást, mely jelez egy előre beállított magasság elérésekor.

MEGJEGYZÉS: A magassági riasztás óra módban nem érhető.

1. Tartsa nyomva a **FEL** gombot
2. Válassza a **Beállítások > Érzékelők és tartozékok > Magasságmérő > Magasságriasztás > Állapot > Bekapcsol**
3. Válassza ki a **Magasság** lehetőséget
4. A **FEL** gombbal válassza ki a kívánt magasságot.

A barometrikus légnyomás kézi megadása

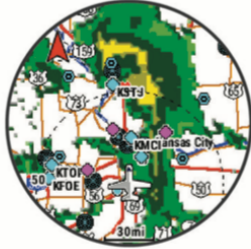
Kézzel is megadhatja az aktuális barometrikus nyomást. Ez segíthet pontosítani a nyomás alapján meghatározott magasság értékét.

1. Tartsa nyomva a **FEL** gombot
2. Válassza a **Beállítások > Érzékelők és tartozékok > Magasságmérő > Barométer > Kézi**
3. A **FEL** vagy **LE** megnyomásával állítsa be a barometrikus nyomást

A NEXRAD időjárás Radar megjelenítése

Mielőtt megtekinthetné a NEXRAD időjárás radar képét, társítania kell óráját okostelefonjával. Az aktuális helyzetének megfelelő radarképet tudja megtekinteni.

1. Bármikor tartsa lenyomva a **LE** és a **-D-** gombokat egyszerre. A készülék betölti GPS helyzetének megfelelő terület radarképét bíbor kerettel jelezve. A radar információ 5 percig aktív.



MEGJEGYZÉS: Ha a letöltött terület határánál van, elképzelhető, hogy nem látszik a radarkép.

2. Ha szükséges, tartsa lenyomva a **LE** és **-D-** gombokat új adatok letöltéséhez

Repülési tevékenység

A repülési tevékenység automatikusan elindul, ha a függőleges sebessége meghaladja az Automatikus Repülésnél megadott értéket. Az Automatikus Repülés alapértéke 500 láb/perc.

Az Automatikus Repülés értékének beállítása

1. Tartsa lenyomva a **FEL** gombot
2. Válassza a **Beállítások > Tevékenységek és Alkalmazások > FLY** lehetőséget
3. Válassza a **FLY beállítást**
4. Válassza az **Automatikus Repülést**
5. Adja meg a kívánt értéket
A Repülési tevékenység automatikusan elindul, ha meghaladja ezt a megadott értéket.

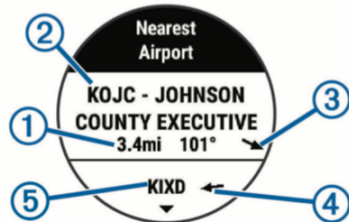
Repülés indítása

1. Az óra képernyőn nyomja meg a **-D-** gombot
2. Válassza a **FLY** lehetőséget
3. Ha szükséges, várja meg, amíg a készülék meghatározza helyzetét
4. Nyomja meg a **-D-** gombot az időzítő elindításához
MEGJEGYZÉS: A tevékenység csak akkor rögzül, ha a repülési időmérő működik
5. Kezdje meg a tevékenységet
6. Ha végzett, nyomja meg a **-D-** gombot > **Mentés**

Navigáció a legközelebbi repülőtérre

1. Tartsa lenyomva **◆** gombot
Megjelenik a közeli repülőterek listája
2. Válasszon egy repülőteret
3. Válassza a **Közvetlenül** lehetőséget

Legközelebbi repülőterek



1	Távolság a legközelebbi repülőtérig
2	Legközelebbi repülőtér azonosítója
3	Írányszög a legközelebbi repülőtérre
4	Írányszög a második legközelebbi repülőtérre
5	Második legközelebbi repülőtér azonosítója

Navigáció egy Repülési Útpontra annak azonosítójával

Közvetlenül is navigálhat repülési útpontokra az alfanumerikus azonosítójuk alapján.

1. Tartsa nyomva a **-D-** gombot
2. Adja meg az alfanumerikus azonosítót, vagy annak egy részét
3. Válassza a **✓** lehetőséget
4. Válassza ki az útpontot
5. Válassza a **Közvetlenül** lehetőséget

Útpont információ megjelenítése

Megtekintheti az információkat a legközelebbi repülőterekről, útpontokról vagy a repülési terv útvonalpontjairól.

1. Válasszon egy lehetőséget az útpontok listájából:
 - A legközelebbi repülőterekhez tartsa nyomva a **◆** gombot
 - A repülési útvonalpontok listájához tartsa nyomva a **-D-** gombot, majd adja meg az alfanumerikus azonosítót, vagy annak egy részét
 - Útpont választásához válassza a **-D- > FLY** lehetőséget, tartsa nyomva a **FEL** gombot, válassza a **Navigáció > Repüléstervezés > Útvonalpont keresése** lehetőséget és válasszon egy opciót
2. Válasszon egy útpontot
3. Válasszon egy lehetőséget:
MEGJEGYZÉS: a lehetőségek a választott útpont típusától függően eltérhetnek.
 - Közvetlenül a választott útpontra navigációhoz válassza a **Közvetlenül** lehetőséget
 - Töltsön le NEXRAD időjárási radarképet az adott helyre vonatkozóan a **NEXRAD** opciót választva
 - Az útpont térképen történő megjelenítéséhez válassza a **Térkép megjelenítése** lehetőséget
 - Az olyan általános információk megjelenítéséhez, mint a távolság, irányszög a jelenlegi helyzettől, válassza az **Általános információk** lehetőséget
 - A rádiófrekvenciák megjelenítéséhez válassza a **Frekvenciák** lehetőséget
 - A futópálya hosszúság és felszínborítás információjához válassza a **Kifutópályák** lehetőséget
 - A METAR és TAF információkhoz válassza a **METARs/TAFs** lehetőséget

Horizontális helyzetjelző (HSI)



1	Pálya távolsága.
2	Kurzuseltérés-jelző (CDI). Jelzi a kívánt irány relatív eltérését az aktuális helyzetétől.
3	Jelzi, hogy az útpont felé vagy attól távolodva halad.
4	Kurzuseltérés távolságának léptéke.
5	Irányszög a legközelebbi repülőterhez.
6	Kurzuseltérés távolsága. A pontok jelzik a távolságát a kurzustól.

Navigáció leállítása

Tartsa lenyomva a **FEL** gombot, majd válassza a **Navigáció leállítása** lehetőséget.

Az Automatikus Repülésidőzítő kikapcsolása

Letilthatja az automatikus repülésidőzítő funkciót, így készüléke nem kezdi el a repülési tevékenységet rögzíteni, ha földi sebessége meghaladja a 30 csomót.

Útvonalak és Repülési tervek

Az útvonal útvonalpontok sorozata, melyek elvezetik végcéljához. A repülési tervek olyan útvonalak, melyek légi használathoz lettek optimalizálva. Készülékén is létrehozhat repülési tervet vagy használhatja a Garmin Pilot alkalmazást mobiltelefonján.

Útpont keresése

1. Válassza a **-D- > FLY** lehetőséget
2. Tartsa nyomva a **FEL** gombot
3. Válassza a **Navigáció > Repüléstervezés > Útvonalpont keresése** lehetőséget
4. Válasszon egy opciót:
 - Útpont keresése név alapján: **Keresés azon. alapján**
 - A közeli repülőterek listájából történő választáshoz: **Legközelebbi repülőterek**
 - A közeli navigációs segédpontok listájából történő kereséshez: **Legközelebbi nav. segédpontok**
 - A közeli kereszteződések listájából történő választáshoz: **Legközelebbi kereszteződés**
5. Válasszon helyet
6. Ha szükséges, a pont további információit is áttekintheti

Repülési terv készítése a készüléken

1. Válassza a **-D- > FLY** lehetőséget
2. Tartsa nyomva a **FEL** gombot
3. Válassza a **Navigáció > Repüléstervezés > Elmentett tervek > Új létrehozása** lehetőséget
4. Adja meg a repülési terv nevét
5. Válassza a **✓** lehetőséget
6. Válassza a **Hely hozzáadás** lehetőséget
7. Válasszon kategóriát
8. Válassza ki az útvonal első pontját
9. Ismételje a 6-8 lépéseket addig, míg össze nem áll az útvonal

10. Válassza a **Kész** lehetőséget az útvonal elmentéséhez.

Kapcsolódás a Garmin Pilot™ alkalmazáshoz

Repülési tervek készítéséhez használhatja a Garmin Pilot alkalmazást is, melyből átküldheti azokat D2 órájára. A Garmin Pilot alkalmazás számos mobilkészülékre elérhető, a kompatibilitásról mobil készüléke áruháza nyújt információt.

A D2 készülék okostelefonjával Bluetooth adatátvitelen keresztül kapcsolódik. További információkért látogasson el a www.garmin.com/ble oldalra.

1. Párosítsa okostelefonját D2 készülékével
2. Az okostelefonja alkalmazásboltjából telepítse a Garmin Pilot alkalmazást, majd indítsa el

Repülési Terv követése

1. Válassza a **-D> FLY** lehetőséget
2. Tartsa nyomva a **FEL** gombot
3. Válassza a **Navigáció > Repüléstervezés > Elmentett tervek** lehetőséget
4. Válasszon egy repülési tervet
5. Válassza a **Beállítás aktívként** lehetőséget a repülési terv követéséhez

Repülési Terv megtekintése Térképen

1. Válassza a **-D> FLY** lehetőséget
2. Tartsa nyomva a **FEL** gombot
3. Válassza a **Navigáció > Repüléstervezés > Elmentett tervek** lehetőséget
4. Válasszon egy repülési tervet
5. Válassza a **Térkép** lehetőséget

Repülési Terv megfordítása és követése

1. Válassza a **-D> FLY** lehetőséget
2. Tartsa nyomva a **FEL** gombot
3. Válassza a **Navigáció > Repüléstervezés > Elmentett tervek** lehetőséget
4. Válasszon egy repülési tervet
5. Válassza az **Invert and Save Copy** lehetőséget

Repülési Terv szerkesztése

1. Válassza a **-D> FLY** lehetőséget
2. Tartsa nyomva a **FEL** gombot
3. Válassza a **Navigáció > Repüléstervezés > Elmentett tervek** lehetőséget
4. Válasszon egy repülési tervet
5. Válassza a **Szerkesztés** lehetőséget
6. Válasszon egy lehetőséget:
 - Egy hely információjának megjelenítéséhez válassza ki a helyet, majd a **Részletek** lehetőséget
 - Egy hely előre vagy hátra léptetéséhez a listában válassza ki a helye, majd a **Lépés fel** vagy **Lépés le** lehetőséget
 - Egy hely nevének módosításához válassza ki a helyet, majd a **Név** lehetőséget
 - Eltávolíthatja a helyet a listából, ehhez válassza a ki a helyet, majd az **Eltávolítás** lehetőséget
 - Hely hozzáadásához válassza a **Hely hozzáadás** lehetőséget

Repülési Terv szerkesztése

1. Válassza a **-D> FLY** lehetőséget
2. Tartsa nyomva a **FEL** gombot
3. Válassza a **Navigáció > Repüléstervezés > Elmentett tervek** lehetőséget
4. Válasszon egy repülési tervet
5. Válassza a **Törlés > Igen** lehetőséget